

Boken "Säffle gjuteri och mekaniska verkstad. En 90-årig historia"

En bok om ett viktigt företag i Säffles historia, från grundandet 1894 till dess upphörande 1982.

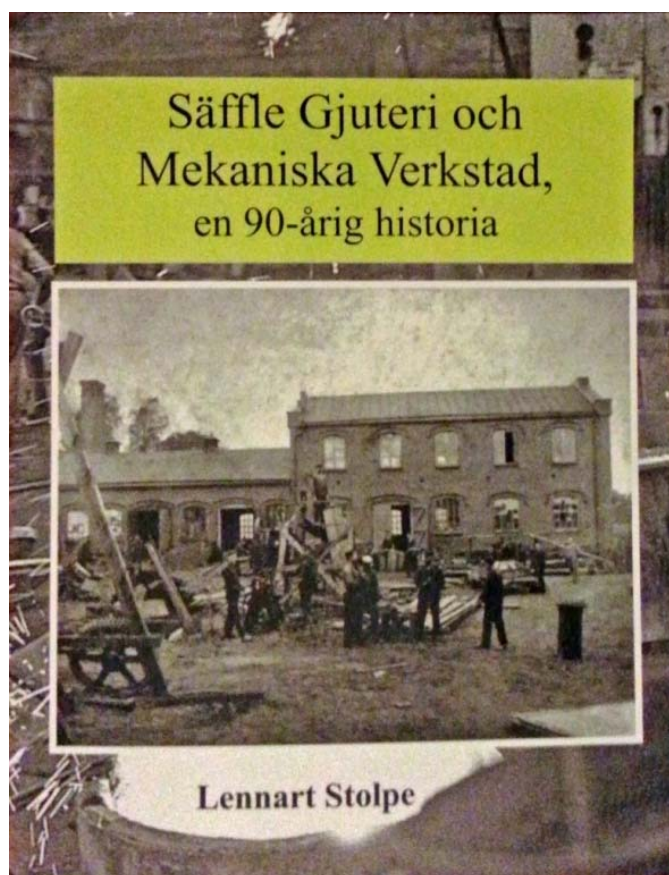
Boken beskriver företagets ägare, personal, produktion och utveckling i text och bild, delvis i färg.

89 sidor

pris 100 kr

Kan köpas hos författaren Lennart Stolpe, Olov Trätäljagatan 36, 66130 Säffle. tel 0533-10277, mobil 0706322710, lennartstolpe@telia.com

För recension ur Säffle-Tidningen, se nästa sida.



SÄFFLE. Ny bok skildrar en av Säfles allra tidigast startade industrier

"Lasseverkstans" historia i bokform

Redan i det andra numret av den då nystartade **Seffle-Tidningen** kunde man läsa en nyhet om en verkstad, som börjat sin verksamhet i Säfte. Det var den 6 december 1894 som läsarna fick veta att **A G Rudh & Co** startat en mekanisk verkstad strax söder om slussen. Det var början till det som med tiden skulle bli **Säfte Gjuteri och Mekaniska Verkstad**.

I denna industris historia har Lennart Stolpe grävt. Han har tidigare hållit föredrag i ämnet, men nu har arbetet också resulterat i en bok med titeln **Säfte Gjuteri och Mekaniska Verkstad**, en 90-årig historia.

Lasseverkstan

I Säfte gick Säfte Gjuteri och Mekaniska Verkstad, SGMV, populärt under namnet "Lasseverkstan". Det var ju flera generationer Larsson som ledde företaget, därav smeknamnet. Sannolikt hade K F Larsson köpt in sig i A G Rudh & Co redan i samband med starten i Säfte i slutet av 1894. Vad man definitivt kan säga är, att K F Larsson 1897 blev ensam ägare efter att ha köpt ut Rudh.

Företaget blev en framgång. Ännu på 70-talet hade SGMV en stabil verksamhet, men strukturomvandling och lågkonjunktur ledde 1982 till konkurs. Nya ägare gjorde visserligen försök att driva verksamhet vidare i olika former, men även dessa slutade med konkurs.

Storjohann ordförande

Från början var det en ganska blygsam verksamhet som bedrevs. Mekaniska manglar och hackelsemaskiner nämndes i tidiga annonser liksom reparationer på gamla maskiner. Så småningom skulle gjuteriet



Lennart Stolpe.

bli en viktig leverantör av utrustning till massa- och pappersindustrin.

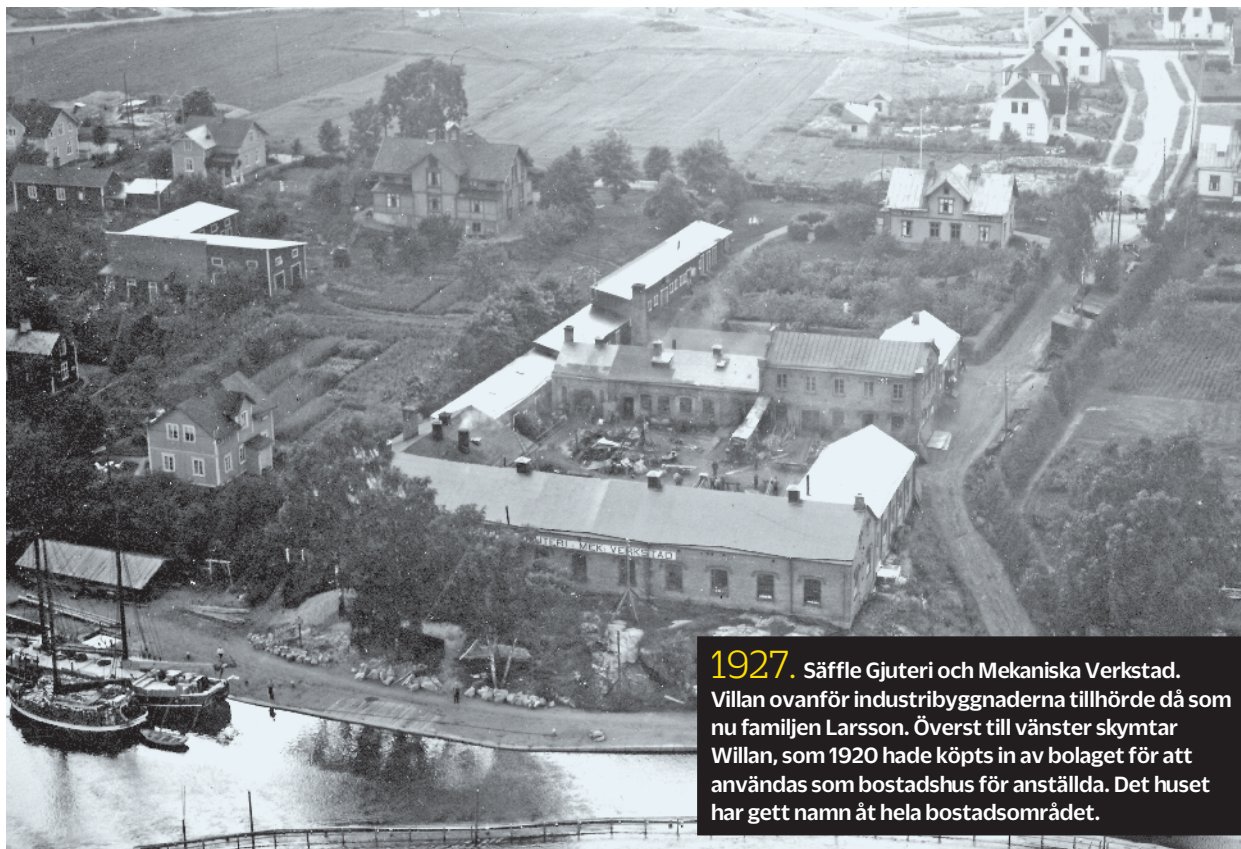
Mellan Billerud i Säfte och SGMV skapades snart starka band. Faktum är att Billeruds legendariske disponent Christian Storjohann var SGMV:s styrelseordförande mellan 1917 och 1952, alltså i 35 år och ännu fem år efter det att han avgått som Billerudschef.

Kylig första kontakt

De första kontakterna mellan de båda bolagen hade annars varit minst sagt kyliga. Billeruds disponent var då G T Lindstedt. K F Larsson uppvaktade honom med en vänlig förfrågan om man kunde påräkna några gjutgodsbeställningar och fick rådet att snarast återvända till den plats han kommit från och att fortsatt gjuteridrift i Säfte var detsamma som svältfödning för den som vågade sig på det.

Detta förändrades redan innan Lindstedt lämnade Billerud. Efter provbeställningar hade ett förtroende skapats och löfte gavs om att allt som kunde levereras vid Säfte Gjuteri och Mekaniska Verkstad för Billeruds behov endast skulle beställas där.

I sin bok belyser Lennart Stolpe hur och varför SGMV



1927. Säfte Gjuteri och Mekaniska Verkstad. Villan ovanför industribyggnaderna tillhörde då som nu familjen Larsson. Överst till vänster skymtar Willan, som 1920 hade köpts in av bolaget för att användas som bostadshus för anställda. Det huset har gett namn åt hela bostadsområdet.

expanderade och utvecklades. Ett syrafast gjutgods - en legering av koppar, tenn, antimon och bly - blev en stor framgång och produkter av detta material levererades till massa- och pappersindustrin långt in på 40-talet.

De produkter som lämnade verkstaden vid slussen var av mycket varierande slag. Det var allt från maskiner för pappersbruk till cisterner, ångpannor, centrifugalpumpar, hylskärningsmaskiner och lokvattenkastare för att nämna några exempel. Behovet av reparationer på fartyg var ett av skälen till att en ny plåtverkstad byggdes.

I mitten av 40-talet var personalstyrkan som störst. Då jobbade ett hundratal inom SGMV.

Blev storkund

En viktig ny samarbetspartner blev Inventing, som

startades 1968 och vars produkt Billblade huvudsakligen kom att tillverkas av SGMV. Den tillverkningen utgjorde under ett antal år en betydande del av SGMV:s omsättning.

Som kuriosa kan nämnas att när Brunskogs kyrka 1973 återuppbyggdes efter att ha förstörts i en brand som levererades tornspiran från SGMV - den är 3,6 meter lång, 1,6 meter bred och väger 700 kilo. Det var tre år innan gjuteridelen lades ned.

Att skriva SGMV:s historia har försvarats av det faktum, att största delen av företagsdokumentationen skingrades och gick förlorad i samband med konkursen 1982. Lennart Stolpe har trots det lyckats ge en sammanhållen historik över en under nio decennier viktig Säfteindustri. En viktig källa är det jubileumstal som dåvarande vd Gunnar Larsson höll vid



Lennart Stolpe skildrar i sin bok Säfte Gjuteri och Mekaniska Verkstads historia från 1894 och nio decennier framåt.

SGMV:s 50-årsjubileum 1944 och som finns bevarat. Berättelser från tidigare SGMV-anställda ger också värdefulla tillskott till boken liksom citerade artiklar ur lokaltidningen.

Lennart Stolpes bok fyller en lucka i den tidigare do-

kumentationen om Säfles näringslivshistoria. Trots att SGMV var en av de tidigaste industrierna i Säfte har relativt lite skrivits om dess historia.

S-E Dahlström